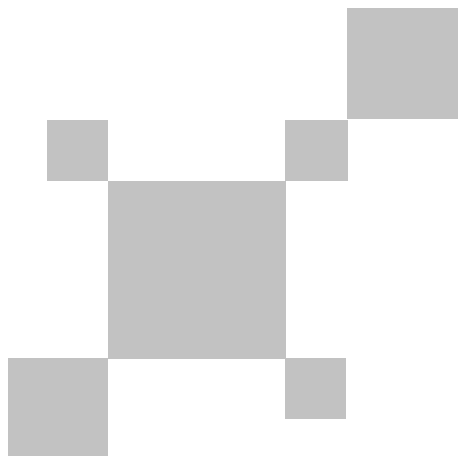


\*本说明书内容如有变更，恕不另行通知\*



P/N:110401112902X

**UNI-T®**



**UTi260Ex**  
**防爆型红外热成像仪**  
**Explosion-Proof Thermal Imager**  
**Quick Start Guide**

## 序言

尊敬的用户：

您好！感谢您选购全新的UTi260Ex 防爆型红外热成像仪，为了正确使用本产品，请您在使用之前仔细阅读本说明书全文，特别是有关“警告”的部分。

如果您已经阅读完本说明书全文，建议您将此说明书妥善保管，与热成像仪一同放置或者放在您随时可以查阅的地方，以便在将来的使用过程中查阅。

## 有限担保和有限责任

公司担保本产品自购买之日起一年内，在材料和工艺上无任何缺陷。本担保不适用于由于意外、疏忽、误用、改装、污染及非正常操作或处理引起的损坏。经销商无权以公司的名义给予其它任何担保。如在保修期内需要保修服务，请您与就近的授权服务中心联系，获得产品退还授权信息；然后将产品寄至该服务中心，并附上产品问题描述。

本项担保是您能获得的唯一补偿。除此以外，公司不提供任何明示或隐含的担保，例如适用于某一特殊目的的隐含担保。同时，公司不对基于任何原因或推测而导致的任何特殊、间接、附带或继起的损坏或损失负责，由于某些州或国家不允许对默示担保及附带或继起的损坏加以限制，故上述的责任限制与规定或许对您不适用。

## 警告

1. 必须使用厂家原装配套电池（1P1S）：电芯型号、规格：INR18650MJ1、3.6V/3400mAh
2. 严禁在爆炸性场所充电、更换电池
3. 在爆炸环境中严禁打开
4. 可能存在爆炸性气体时，请勿更换电池
5. 请勿在危险场所充电及使用USB传输数据
6. 不要在超出设备许可的工作温度或储存温度环境中使用或存放仪器，这可能会造成设备的损坏；
7. 不要将设备直接对准很高强度的热辐射源，例如太阳、激光器、点焊机等，这可能会导致设备的损坏；
8. 不要敲打，扔掷或震动仪器和配件，以免造成损坏；
9. 不要将有溶解性或类似的液体用于设备，线缆，这可能会导致设备的损坏；
10. 擦拭本设备时请遵照以下措施：
  - 非光学表面：在必要时可以使用干净柔软的布擦拭热像仪的非光学表面；
  - 光学表面：使用热像仪时请避免弄脏镜头的光学表面，特别要避免用手触碰镜头，因手上的汗迹会在镜头玻璃上留下痕迹且可能会腐蚀玻璃表面的光学镀膜层。当光学镜头表面受到污染时，使用专业镜头纸小心的擦拭；
11. 在使用设备时请尽量保持稳定，避免剧烈晃动；
12. 请勿自行拆卸本机，这有可能造成设备损坏，并丧失保修权利；
13. 该产品介绍所使用的商品图文信息，实际产品因批次不同，材质和细节上偶有微小差异，敬请谅解，请以收到具体实物为准；
14. 操作手册中提供的实验数据为理论值，均来自优利德公司内部实验室，仅供参考；客户不可将其作为下单购物的参考依据。特此说明！如有任何疑问可联系客服，进行详细咨询。

## 目录

1. 产品简介	5
2. 产品特点	5
3. 包装清单	5
4. 产品外观	6
5. 显示说明	2
6. 系统设置	8
7. USB通信及PC分析软件	8

## 1. 产品简介

UTi260Ex是一款内置高亮度照明灯，能应对多种成像拍摄模式要求的防爆型手持式红外热像仪，可通过PC软件进行图片分析处理生成报告，并配备有实时投屏功能，具有IP65防护等级，2m防摔坚固耐用。

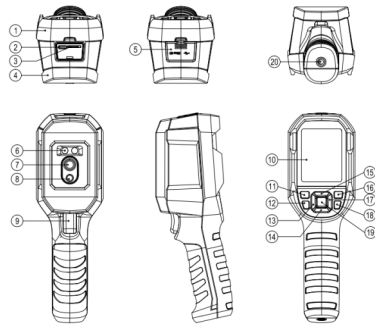
## 2. 产品特点

- 256\*192红外分辨率
- -20°C~550°C测温范围
- 2米跌落防护
- 防护等级：IP65
- 防爆等级：Ex ic IIC T6 Gc

## 3. 包装清单

物品	数量
红外热成像仪	1台
USB数据线	1根
TF卡	1个
快速操作手册	1本
电源适配器	1个

## 4. 产品外观

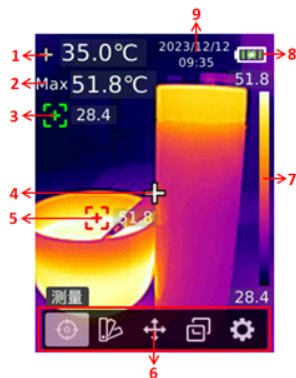


项目	说明	项目	说明
1	上壳	11	开机键
2	USB Type-C接口	12	照明灯键
3	SD卡槽	13	左键
4	下壳	14	下键
5	接口防护盖	15	上键
6	照明灯	16	照片浏览键
7	红外热像窗口	17	右键
8	可见光摄像窗口	18	返回键
9	拍照扳机键	19	SET键
10	液晶显示屏	20	支架固定螺孔

### 4.1 按键说明

1. 电源键：长按控制设备开/关机；
2. 照明灯按键：长按控制打开/关闭照明灯；
3. SET键：打开菜单栏/确认功能选择；
4. 方向键（左/右/上/下键）：控制光标移动，长按一直移动，短按单次移动；
5. 图库键：在主页面，通过此按键打开相册；
6. 返回键：用于返回上一级页面；
7. 拍照扳机键：在主页面按下进行拍照。

## 5. 显示说明



项目	说明	项目	说明
1	中心点温度值	6	菜单栏
2	自动追踪温度最大点温度值	7	色温条
3	自动追踪温度最小点	8	电池电量
4	中心点	9	日期时间
5	自动追踪温度最大点		

### 5.1 菜单栏说明

1. 测量：打开/关闭中心点、高低温点及重点区域测温；
2. 调色板：7种色板的切换，包括铁红、彩虹、白热、红热、黑热、熔岩、高对比度彩虹；
3. 点测温：可添加三个点测温工具；
4. 图像模式：可选择热成像、数码相机、融合、画中画以及对齐距离；
5. 设定：进行相应的系统设置。

## 6. 系统设置

语言选择	可切换中文/English
日期时间	可更改时间格式、日期、时间
温度单位	可更改温度单位：摄氏度/华氏度
高低温警告	可以打开产品的高低温报警开关（当被测物体温度超过高温报警温度值时，主页面弹出红色正三角形的提示；当被测物体温度低于低温报警温度值时，主页面弹出绿色倒三角形的提示）
测温档位	可切换高低增益
显示亮度	有三档亮度可切换：低/中/高
自动关机	可设置自动关机时间：5分钟/10分钟/30分钟/关
USB模式	可更改U盘/USB相机模式
测量参数	可以调节产品的发射率、环境温度、距离
系统设定	可查看设备信息、恢复出厂设置、格式化SD卡、（打开/关闭）自动保存

## 7. USB通信及PC软件分析

1. 请参照下载指南下载上位机软件并完成安装。
2. USB模式设置为U盘模式后，将USB数据线与电脑连接，通过上位机软件可以浏览图片和分析数据。
3. USB模式设置为USB相机后，将USB数据线与电脑连接，通过图像投屏上位软件，可以实现实时图像投屏功能。
4. 关于上位机软件的使用方法，你可以从操作界面的帮助选项中调取《软件用户手册》做参考。

备注：电脑投屏的过程中，请不要拔掉USB线。使用完毕后，请先关掉投屏软件然后再拔掉USB线。

### 优利德

#### 优利德科技(中国)股份有限公司

地址：广东省东莞市松山湖园区工业北一路6号  
 电话：(86-769) 8572 3888  
 邮编：523 808  
<http://www.uni-trend.com.cn>



## **UTi260Ex Explosion-Proof Thermal Imager Quick Start Guide**

### **PREFACE**

Thank you for purchasing the new UTi260Ex Explosion-Proof Thermal Imager. In order to use this product safely and correctly, please read this manual thoroughly, especially the Cautions part.

After reading this manual, it is recommended to keep the manual at an easily accessible place, preferably close to the device, for future reference.

### **LIMITED WARRANTY AND LIABILITY**

Uni-Trend guarantees that the product is free from any defect in material and workmanship within one year from the purchase date. This warranty does not apply to damages caused by accident, negligence, misuse, modification, contamination and improper handling. The dealer shall not be entitled to give any other warranty on behalf of Uni-Trend. If you need warranty service within the warranty period, please contact your seller directly.

This warranty is the only compensation you can obtain. Uni-Trend will not be responsible for any special, indirect, incidental or subsequent damage or loss caused by any reason or speculation. As some areas or countries do not allow limitations on implied warranties and incidental or subsequent damage, the above limitation of liability and stipulation may not apply to you.

## Cautions

1. Use original factory battery (1P1S): INR18650MJ1, 3.6V/3400mAh.
2. Do not charge or replace the battery in explosive dangerous place.
3. Do not open the device in explosive condition.
4. Do not replace the battery if any explosive gas existed.
5. Do not use USB to transfer data in the dangerous place.
6. Use or store the device in specified operating or storage temperature to avoid damage.
7. Do not aim the product at strong heat sources, such as sun, laser device, spot-welder, etc.
8. Do not knock, toss, or shake the product and accessories.
9. Do not use dissolved or similar liquids on the product or cables.
10. Please follow the following instructions to wipe the device:
  - Non-optical surface: If necessary, use a clean and soft cloth to wipe the non-optical surface of the thermal imager.
  - Optical surface: Do not stain the optical surface of lens when using the thermal imager. Especially not to touch lens with hands, cause it may erode the optical coating layer on the glass surface. When the optical surface is stained, wipe it carefully with a special lens paper.
11. Keep it stable when using the device.
12. Please do not disassemble the device to avoid product damage and loss of warranty rights.
13. Due to different batches, the materials and details of actual products may be slightly different from the graphic information. Please refer to the goods received.
14. The experimental data in the manual are theoretical values and all from Uni-Trend's internal laboratories, for reference only. Customers cannot use them as basis for placing orders. If users have any questions, please contact customer service.

## Content

1. Product Overview .....	13
2. Product Features .....	13
3. Packing List .....	13
4. Product Appearance .....	14
5. Display .....	15
6. System Settings .....	16
7. USB Communication & PC Analysis Software .....	16

### 1. Product Overview

Explosion-Proof Thermal Imager UTi260Ex with its inbuilt high-brightness lighting lamp meets different requirements on imaging capture mode. It analyzes images to generate report via the PC software, equips real-time projection function, IP65 rating and 2m drop-proof.

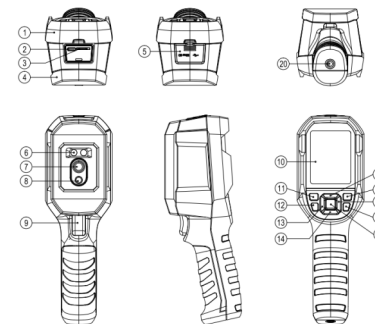
### 2. Product Features

- Infrared Resolution: 256\*192
- Temperature Measurement Range: -20~550℃
- 2m Drop-Proof
- IP Rating: Ip65
- Explosion-Proof Rating: Ex ic IIC T6 Gc

### 3. Packing List

Items	Quantity
Infrared Thermal Imager	1
USB Cable	1
TF Card	1
Quick Start Guide	1
Power adapter	1

### 4. Product Appearance



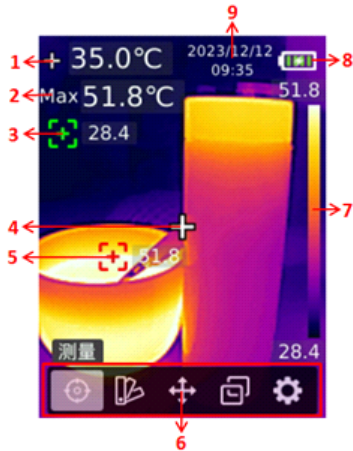
Items	Description	Items	Description
1	Upper Housing	11	POWER
2	USB Type-C Interface	12	Lighting Lamp button
3	SD Card Slot	13	LEFT
4	Lower Housing	14	DOWN
5	Protective Cover of Interface	15	UP
6	Lighting Lamp	16	Gallery button
7	Infrared Camera Lens	17	RIGHT
8	Visible-Light Camera Lens	18	RETURN
9	Trigger	19	SET
10	LCD	20	Bracket Screw Hole

#### 4.1 Buttons

1. POWER button: Long press to power on/off.
2. Lighting Lamp button: Long press to be lighting lamp on/off.
3. SET button: Open Menu Bar/ Confirm the function.
4. Navigation buttons: Control to move cursor, long press for continuous move, short press for single move.
5. Gallery button: In the main interface, press to open Gallery.
6. RETURN button: Back to the previous interface
7. Trigger: Press to capture image in the main interface.



## 5. Display



Items	Description	Items	Description
1	Center Spot Temperature	6	Menu Bar
2	Auto MAX. Temperature Tracking	7	Range Bar
3	Auto Lo Spot Tracking	8	Battery Status
4	Center Spot	9	Date & Time
5	Auto Hi Spot Tracking		

### 5.1 Menu Bar

1. Temperature Mark: Center spot, Hi/Lo spot temperature, and temperature measurement display in key area.
2. Color Palettes: Ironbow, Rainbow, White Hot, Red Hot, Black Hot, Lava, Rainbow HC.
3. On screen analyzer: 3 points can be added.
4. Image Modes: Thermal Imaging, Visual Imaging, Fusion, PIP, Distance Alignment.
5. Settings: For system setting.

## 6. System Settings

Languages	Chinese/English
Date & Time	Change time format, data and time
Temperature Units	°C / °F
Hi/Lo Temperature Alarm	Hi/Lo temperature on/off (Regular red triangle popups in the main interface when the measured target temperature exceeds high alarm; Inverted green triangle popups in the main interface when the measured target temperature is below low alarm.)
Temperature Measurement Scale	Switch between high/low gain
Brightness Display	3 settings: Low/Medium/High
Auto Power Off	Set the auto power off time in 5 minutes/ 10 minutes/ 30 minutes/ OFF
USB Modes	U disk/ USB camera mode
Measured Parameters	Adjust emissivity, ambient temperature and distance
System Settings	View Device information, Factory reset, SD card formatting, Auto-save on/off.

## 7. USB Communication & PC Analysis Software

1. Please download and install PC software as per the Download Guide.
2. Set the USB mode to U Disk mode, connect computer via the USB cable, navigate images and analyze data through the PC software.
3. Set the USB mode to USB Camera mode, connect computer via the USB cable, and achieve the real-time image projection through the PC projection software.
4. Please refer to Software User Manual for PC software using methods in the Help option.

Note: Do not unplug USB cable during the computer projection. After finishing the projection, disable the projection software first, unplug the USB cable followed.

\* The contents of this manual are subject to change without prior notice\*

**UNI-T®**

UNI-TREND TECHNOLOGY (CHINA) CO., LTD.

No. 6, Gong Ye Bei 1st Road,  
Songshan Lake National High-Tech Industrial  
Development Zone, Dongguan City,  
Guangdong Province, China

## 彩盒 菲林做货要求

序号	项目	内容	备注
1	尺寸	110*150mm	
2	材质	封面128双铜+内页60g双铜	
3	颜色	四色	
4	外观要求	完整清晰、版面整洁，无斑墨、残损、毛边、刀线错位等缺陷。	
5	装订方式	骑马钉	
6	表面处理		
7	其它	无	
版本		REV. 0	
DWH 设计	宣浩	MODEL 机型: UTi260Ex	Part NO. 物料编号: 110401112902X
CHK 审核		 优利德科技(中国)有限公司 UNI-TREND TECHNOLOGY (CHINA) LIMITED	
APPRO. 批准			